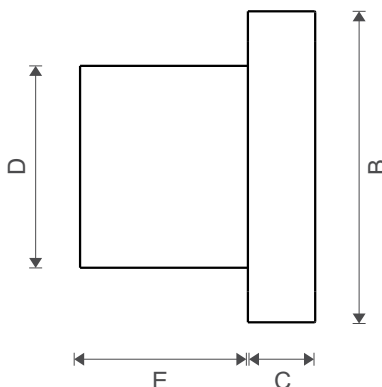
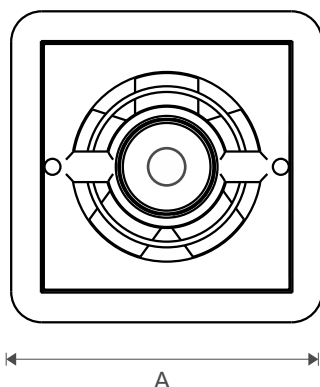




Dimensões bloco motor



Mod. / mm	A	B	C	D	E
80	152	152	33	99	82
150	152	152	33	119	82
280	187	187	33	148	73

DESCRIÇÃO	Renovadores de ar para ambientes com pouca ou nenhuma ventilação. Promovem a ventilação mecânica, evitando a formação de mofo, umidade e mau cheiro. Este modelo dispensa o uso de interruptor, pois possui sensor de presença. O sensor de presença aciona um temporizador que mantém o Ventokit ligado por 10 minutos.
OPÇÕES DE FORNECIMENTO	<u>Motor:</u> Bloco motor, gabarito, parafusos e buchas. <u>Completo:</u> Bloco motor, gabarito, veneziana autofechante, tubo de alumínio extensível até 20 cm, parafusos e buchas.
OPCIONAIS	<u>Registro antirretorno:</u> Dispositivo que impede o retorno de ar, para instalações coletivas.

ESPECIFICAÇÕES TÉCNICAS

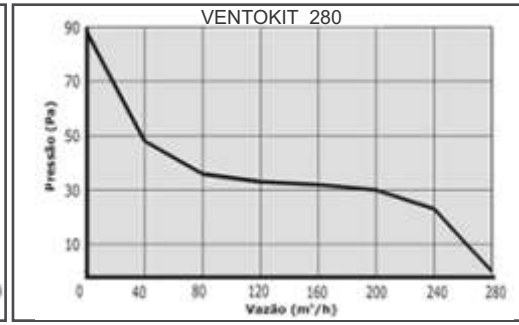
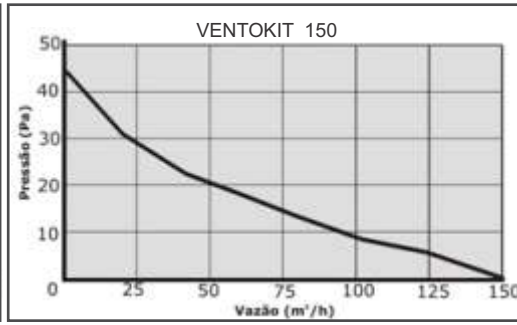
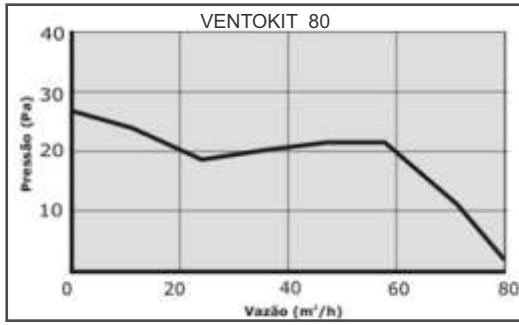
CARACTERÍSTICAS	VENTOKIT 80	VENTOKIT 150	VENTOKIT 280
Adaptável a tubos de	Ø100mm	Ø125mm	Ø150mm
Capacidade de renovação nominal	80 m³/h	150 m³/h	280 m³/h
Garantia	3 anos	3 anos	3 anos
Intensidade de corrente elétrica	127 volts - consumo 0,19 A 220 volts - consumo 0,09 A	127 volts - consumo 0,19 A 220 volts - consumo 0,09 A	127 volts - consumo 0,37 A 220 volts - consumo 0,19 A
Material	PSAI com anti-UV Possui propriedade antiestática: repele a poeira	PSAI com anti-UV Possui propriedade antiestática: repele a poeira	PSAI com anti-UV Possui propriedade antiestática: repele a poeira
Potência nominal do aparelho	20W	20W	40W
Potência sonora (à 1 metro)	<56.8 dB(A)	<59.7 dB(A)	<67.8 dB(A)
Recomendado para ambientes de até*	5 m²	8 m²	12 m²
Tensão	Bivolt (127V / 220V)	Bivolt (127V / 220V)	Bivolt (127V / 220V)

*± 8 renovações por hora

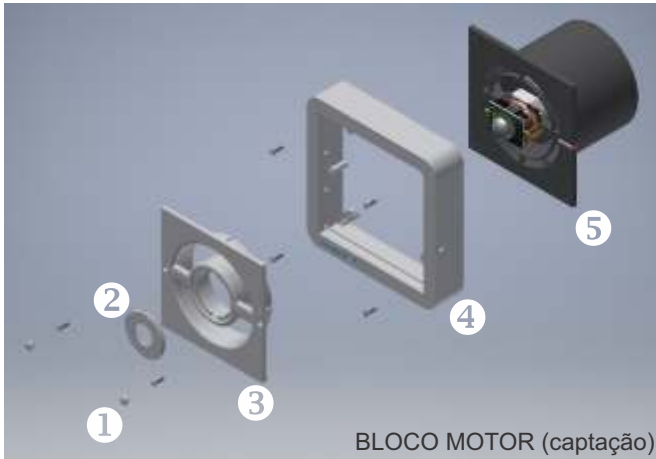


Os renovadores de ar Ventokit são certificados pelo Inmetro, conforme Portaria 371 - "Requisitos de Avaliação da Conformidade para Segurança de Aparelhos Eletrodomésticos e Similares".

PRESSÃO ESTÁTICA



DESCRIPTIVO DE COMPONENTES VENTOKIT



BLOCO MOTOR (captação)

- 1 Tampinha de parafuso
- 4 Moldura frontal
- 2 Tampa redonda
- 5 Corpo motor
- 3 Moldura quadrada

INFORMAÇÕES SOBRE O SENSOR

DESCRIÇÃO:

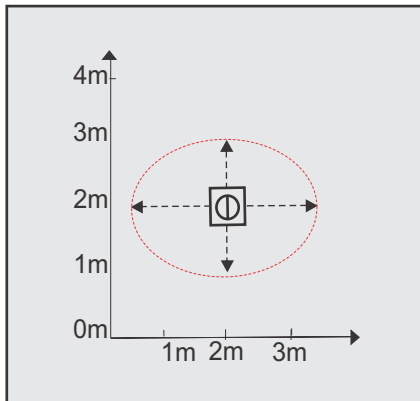
Este modelo da Linha Ventokit possui sensor de presença, dispensando o uso de interruptor. Ele é acionado através da captação de movimento em sua área de alcance, conforme esquemas abaixo. Sua instalação deve ser feita numa disposição no ambiente que respeite estes raios, para que a captação e o funcionamento do aparelho possam atender as suas necessidades. Objetos à sua frente, como paredes, divisórias, vidro ou acrílico comprometem sua captação. Uma vez acionado, o Ventokit renova o ar do ambiente, combatendo a formação de mofo, o acúmulo de umidade e odores.

OBS: Este aparelho não deve ser instalado próximo a fontes de calor ou vento, tais como: ar condicionado, aquecedores de ambiente, ventiladores, lâmpadas ou qualquer elemento que possa causar um diferencial brusco na temperatura.

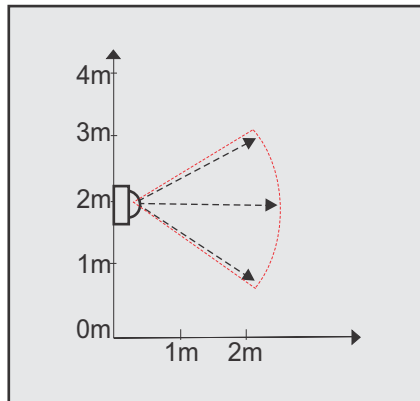
Devido ao período de estabilização que o sensor de presença precisa ter na rede elétrica, pode ocorrer nos primeiros acionamentos do aparelho uma alteração quanto ao seu tempo de permanência em funcionamento (*10 minutos*). Esta ocorrência será normalizada automaticamente após alguns acionamentos.

A lente do sensor deve ser limpa apenas com um pano seco, não use solventes pois pode danificar o produto.

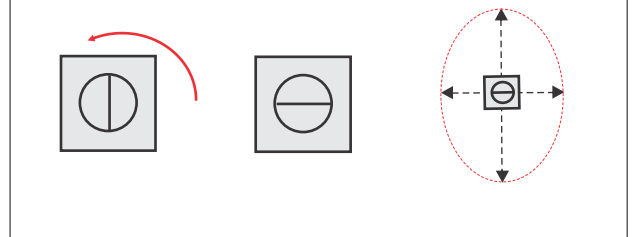
Alcance detector Infravermelho



Alcance detector Infravermelho

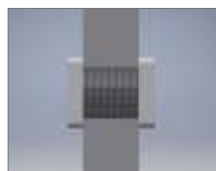


Atenção: ao alterar a posição do Ventokit, o feixe de captação também será alterado, conforme esquema ao lado.

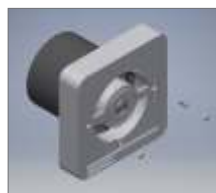


INSTRUÇÕES DE INSTALAÇÃO

Ajuste a chave seletora para 127 V ou 220 V (este aparelho vem ajustado de fábrica para 220V).



INSTALAÇÃO DO BLOCO MOTOR NA PAREDE



Retire as tampinhas de parafuso e os parafusos.



Retire a moldura frontal.



Com o gabarito demarque o furo para passagem do tubo.



Com auxílio de uma talhadeira ou serra copo, realize o furo para passagem do tubo.



Após a realização do furo cole o gabarito no local de instalação.



Com o auxílio de uma furadeira realize os furos de fixação, indicado no gabarito.



Estique o tubo e introduza-o na parede, caso necessário corte com uma faca as rebarbas.



Para iniciar a ligação elétrica, retire os dois parafusos da tampa de proteção elétrica, passe os fios pelo furo central, e faça a ligação. Ajuste a tensão do aparelho na chave seletora (127 ou 220 v) de acordo com sua rede, e fixe a tampa de proteção com os parafusos.



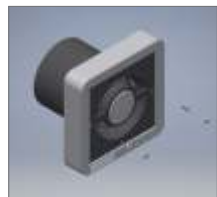
Insira as buchas nos furos de fixação, monte o aparelho, e fixe-o com os parafusos.



Para finalizar, fixe a moldura quadrada com os parafusos e encaixe as tampinhas.



INSTALAÇÃO DO BLOCO MOTOR NO FORRO



Retire as tampinhas de parafuso e os parafusos.



Retire a moldura frontal.



Com o gabarito demarque o furo para passagem do tubo.



Com auxílio de uma talhadeira ou serra copo, realize o furo para passagem do tubo.



Após a realização do furo cole o gabarito no local de instalação.



Com o auxílio de uma furadeira realize os furos de fixação, indicado no gabarito.



Estique o tubo que você adquiriu separadamente e introduza-o na parede.
Ventokit 80 – Tubo diâmetro 100 mm.
Ventokit 150 – Tubo diâmetro 125 mm.
Ventokit 280 – Tubo diâmetro 150 mm.



Para iniciar a ligação elétrica, retire os dois parafusos da tampa de proteção elétrica, passe os fios pelo furo central, e faça a ligação. Ajuste a tensão do aparelho na chave seletora (127 ou 220 v) de acordo com sua rede, e fixe a tampa de proteção com os parafusos.



Insira as buchas nos furos de fixação, monte o aparelho, e fixe-o com os parafusos.



Para finalizar, fixe a moldura quadrada com os parafusos e encaixe as tampinhas.

**Para instalar o terminal de saída, consulte as instruções de instalação na ficha técnica da veneziana autofechante.*

Instalação: recomenda-se que seja realizada à uma distância superior à 50cm da saída direta de água, tais como chuveiros, torneiras e afins.

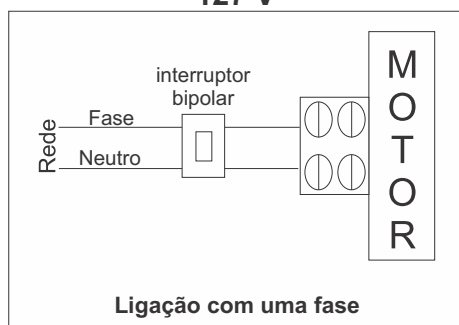
Importante: Para os modelos com registro antirretorno instalados no forro, devem ser retiradas as molas entre os registros, para perfeito funcionamento.

- Observar que o aparelho seja acoplado a uma tubulação adequada (sem redução de diâmetro) até o ponto de descarga.

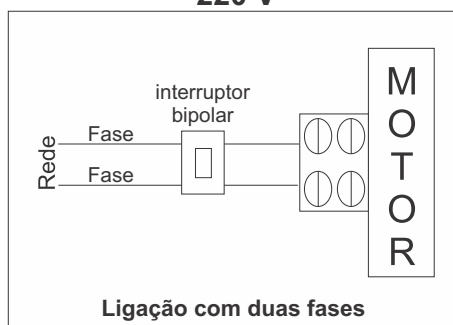
- As buchas incluídas neste kit são indicadas para uso em alvenaria. Caso a instalação seja feita em outros materiais, adquira buchas específicas para esta fixação.

OPÇÕES PARA INSTALAÇÃO ELÉTRICA

127 V



220 V



Observações: Este aparelho não se destina à utilização por pessoas (inclusive crianças) com capacidades físicas, sensoriais ou mentais reduzidas, ou por pessoas com falta de experiência e conhecimento, a menos que tenham recebido instruções referentes à utilização do aparelho ou estejam sob supervisão de uma pessoa responsável pela sua segurança. Crianças devem ser supervisionadas para que não brinquem com o aparelho.